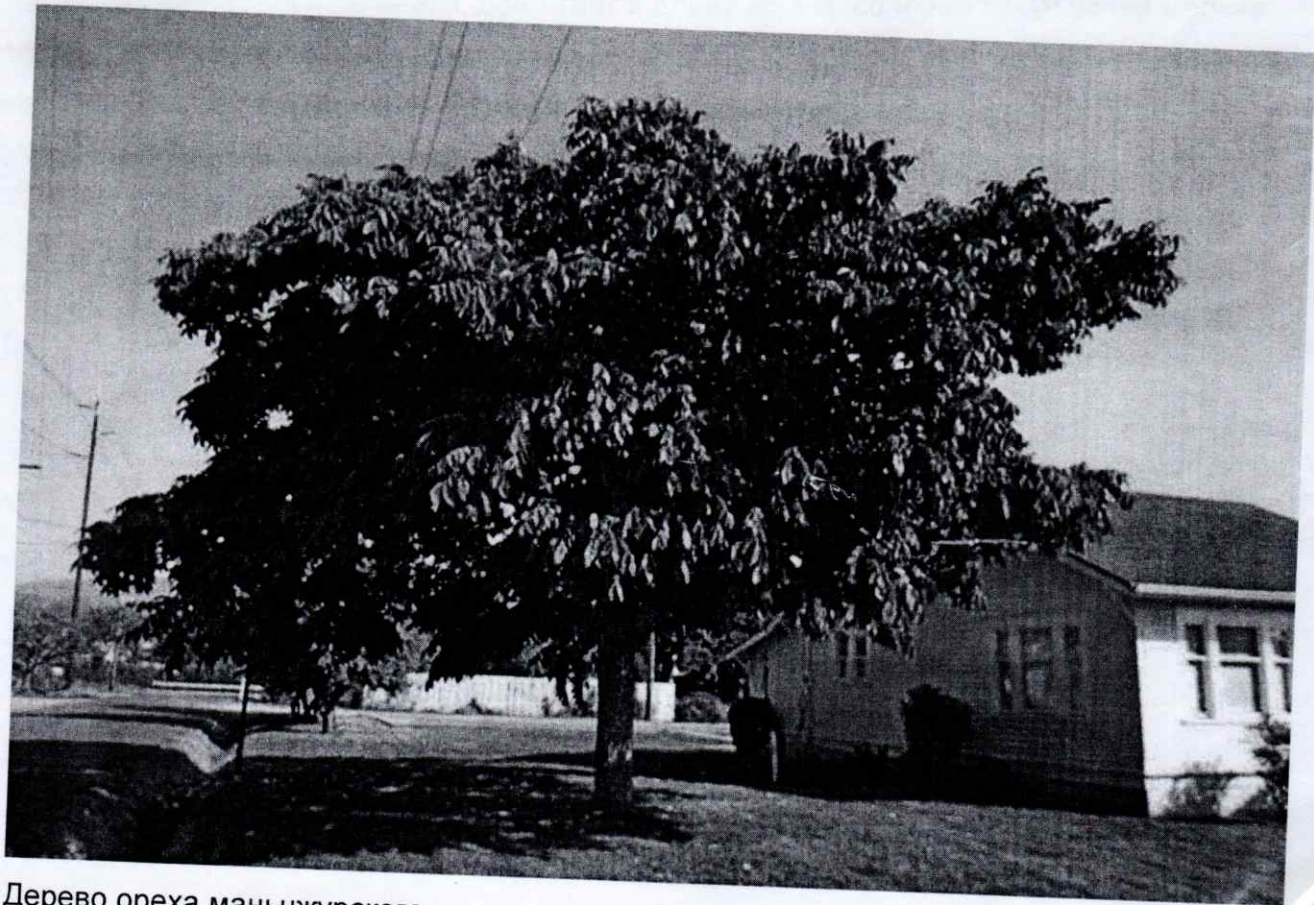


Маньчжурский орех на садовом участке

Могучие ореховые деревья не раз предоставляли путникам защиту и пищу, за что народ с любовью назвал их королем орехов. Прекрасные листопадные деревья семейства ореховых представлены орехом грецким и распространены повсеместно в южных регионах РФ и СНГ. Их насаждения украшают обочины дорог и сопровождают путешественников в длительных поездках, отдельные представители растут во дворах спальных районов городов и уж, конечно, есть на каждой даче. Однако ареал распространения грецкого ореха ограничен южным регионом и неоднократные попытки продвинуть культуру на север заканчивались неудачей.

Но для любителей орехов холодных северо-западных районов есть выход. Можно вырастить не грецкий, а орех маньчжурский, имеющий те же свойства и плоды, но отличающийся высокой морозоустойчивостью. Длительные 30 и более краткие 45 градусные морозы не повреждают взрослые деревья.



Дерево ореха маньчжурского.

Орех маньчжурский, или Орех думбейский (Juglans mandshurica) — вид листопадных однодомных деревьев или кустарников рода Орех (Juglans), семейства Ореховые (Juglandaceae).

Ареал распространения ореха маньчжурского

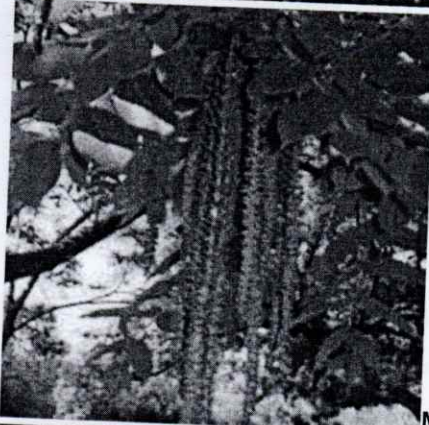
Естественный ареал распространения ореха маньчжурского приходится на Дальний Восток, Северный Китай, Корейский полуостров. Растет он преимущественно в смешанных дубово-кленовых лесах, предпочитая соседство с лиственницами, соснами, кедром и другими хвойными видами. Орех маньчжурский в окультуренной форме растет и формирует урожаи на Соловецких островах, в Ленинградской, Вологодской, Московской и других областях России.

Биологическое описание ореха маньчжурского

Маньчжурский орех по внешнему виду похож на орех грецкий, но имеются и отличительные черты. Листовая пластинка тоже сложная непарноперистая, но более крупная, чем у грецкого ореха, достигает в длину до 1 м, содержит 7-19 более мелких листочков (10-20 см длины), зубчатых по краю, с заостренным кончиком. Орехи располагаются на ветвях по 2-7 штук, размером мельче грецкого, с очень плотной скорлупой, овально-заостренные к одному из концов. Молодая кора светло-серая, гладкая, с возрастом темнеет и становится местами черной. При посадке саженцев, формирует первый урожай на 4-й год, а семенами — на 7-8. Первые 20-30 лет растет очень быстро. Годичный прирост, особенно в первые годы, составляет до 2 метров.



Плоды ореха маньчжурского.



Мужские цветки (серёжки) ореха маньчжурского.

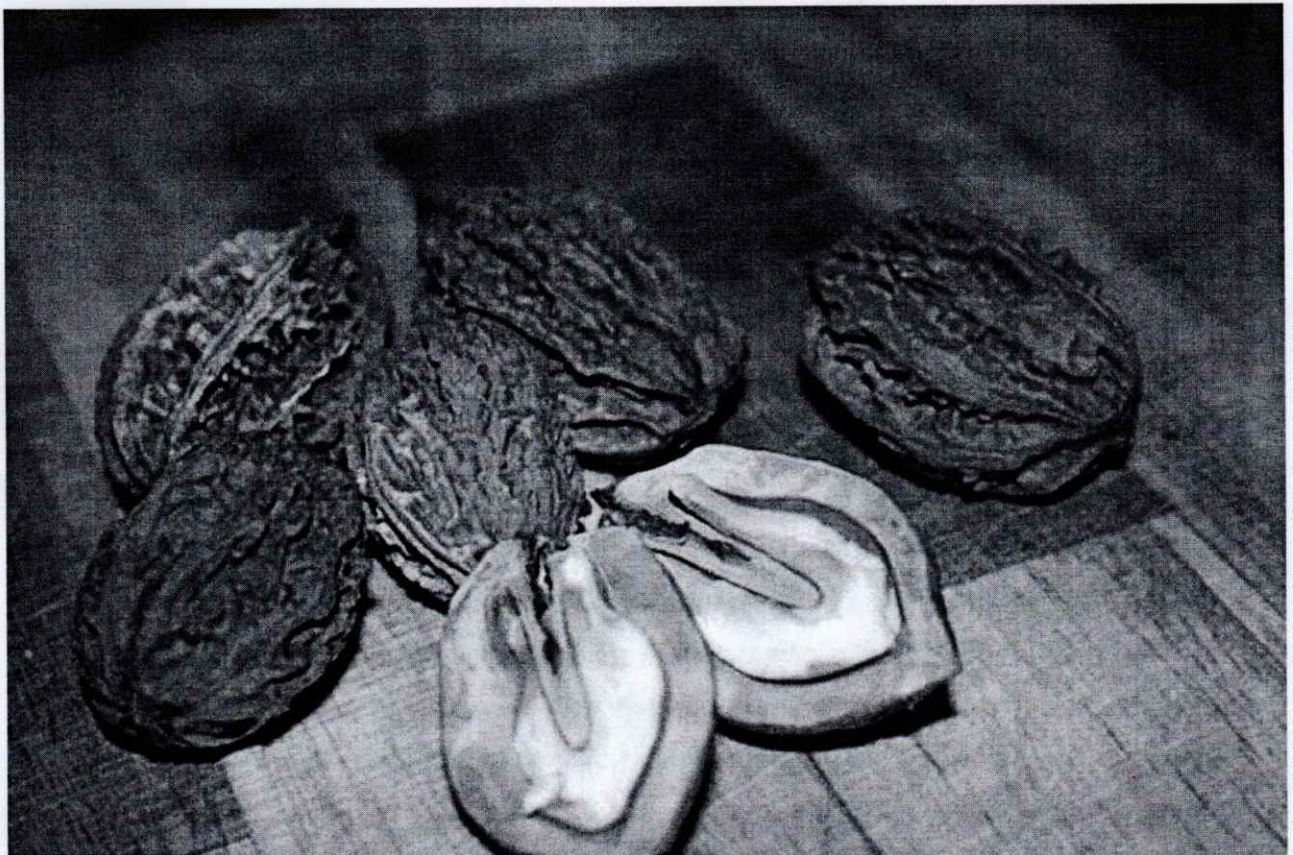


Женские цветки ореха маньчжурского.

Орех маньчжурский однодомное растение, формирует отдельно мужские и женские цветки. Мужские в виде длинных черных серёжек зацветают одновременно с распусканием почек. Женские, представлены малоцветковыми небольшими кистями. Опыляются ветром. Цветение наступает в апреле-мае. Урожай орех маньчжурский формирует через 1-2 года. С пожелтением листьев плоды пригодны к сбору (2-3 декада сентября).

Положительные качества ореха маньчжурского

- Ядра орехов, содержащих более 50% жиров, используют в пищу в свежем виде.
- Из зеленых орехов (в начале июня) молочной спелости (величиной 2-3 см) готовят очень вкусное, лечебное варенье.
- Отвар листьев, заготовленных во время цветения, используют при заболеваниях ЖКТ, рыхлости десен, экссудативном диатезе.
- Свежие листья прикладывают к ранам, для предотвращения загнивания. Используют для лечения фурункулеза.
- Чтобы вылечить грибок на стопах ног (и даже ногтевой), лист заваривают как чай. После охлаждения стопы ног держат в растворе 20-30 минут. Процедуру выполняют в течение 7-10 дней.
- Отвар листьев улучшает качество волос (ускоряет рост, возвращает блеск, избавляет от перхоти).
- Хорошо очищает воздух от пыли. В растении содержится бактерицидное вещество юглон (запах йода), которое обеззараживает воздух от болезнетворных микроорганизмов.



Орех маньчжурский

Использование в декоративном оформлении участка

Орех маньчжурский – достигает в высоту 10-25 м, известен стройностью сформированного штамба и широкой раскидистой кроной. В северных районах может расти в виде кустарника и в этой форме тоже давать урожай плодов. Орех маньчжурский относится к быстрорастущим декоративным культурам. Благодаря своей декоративно-лиственной кроне орех прекрасно вписывается в любой ландшафт. Эффективен при озеленении дачного участка, как по периметру, так и в отдельно взятом ограниченном пространстве. Листва орехов выделяет фитонциды, разгоняющие комаров, поэтому орешник – чудесный помощник в оформлении уголка отдыха. Особенно выделяются своей эстетичностью совместные посадки с хвойниками, украшающие зелеными куртинами стриженные площади газонов.

Как вырастить маньчжурский орех в домашних условиях

Орех маньчжурский – светолюбивая культура, не боится ветров, но чувствителен к засухе. Размножается плодами и готовыми саженцами. Приобрести саженцы можно в торговых организациях, продающих посадочный материал. Нежелательно покупать саженцы у случайных продавцов.

Размножение саженцами

Саженцы ореха сложно переносят пересадки. Поэтому, решив размножить культуру вегетативным способом – посадкой саженцев, нужно сразу подобрать подходящее место. Орехи относятся к культурам, которые любят расти с открытой головой. Место, следовательно, должно быть солнечным, незатененным высокими деревьями. Орех прекрасно растет и в пониженных местах, но почва должна быть плодородной. Учитывая глубокопроникающую корневую систему с большим ветвистым корнем, высаживать саженцы нужно подальше от строений. Если будут высажены подряд несколько деревьев, то лунки под саженцы намечают через 10-12 м.

Высадку саженцев можно проводить в сентябре или апреле. Готовим посадочную яму глубиной не менее 80-100 см и по объему, равную корневой системе саженца. На дно ямы укладываем дренаж, под который можно использовать битый кирпич, щебень и другой материал. Насыпаем слой почвы, покрывающий дренаж и часть посадочной ямы. Если почва обеднена питательными веществами или плотная глинистая, то готовим посадочную смесь. Верхний слой почвы посадочной ямы смешиваем с перегноем, дерном и песком в соответствующих частях 4:2:2:1. Добавляем по 20-40 г/яму суперфосфата и калийного удобрения. Вместо калийных удобрений можно внести стакан древесной золы. Подготовленную смесь хорошо перемешиваем.

Саженец (1-2 летний) осматриваем, укорачиваем центральный корень. Устанавливаем в центр лунки и сразу привязываем к колышку. Засыпаем частично почвенную смесь, заливаем аккуратно ведро воды и после впитывания добавляем остальную почву, приминаем ее вокруг штамба. Доливаем еще 0,5-1,0 ведро воды. Мульчируем почву вокруг ствола торфом, опилками (не хвойными), зрелым компостом, здоровой листвой. На зиму утепляем саженцы, так как в молодом возрасте кончики ветвей могут обмерзнуть. Для утепления обматываем штамб и нижние ветки мешковиной или нетканым материалом и защищаем сеткой от грызунов. Сетку прикапываем в землю и утаптываем вокруг. Зимой после снегопадов процедуру повторяем, чтобы мышевидные грызуны не проделывали ходы в свежем снегу.



Саженец ореха маньчжурского.

Размножение семенами

При размножении ореха семенами не всегда передаются новому растению положительные качества родительского дерева. Для размножения семенами используют орехи 1-2 годичной давности. Начиная с 3-го года хранения, всхожесть семян резко снижается. Семена можно высевать весной и осенью. Целесообразнее подзимняя посадка плодов ореха. В этом случае не нужна стратификация и всходы появляются намного раньше, чем при весенней посадке.

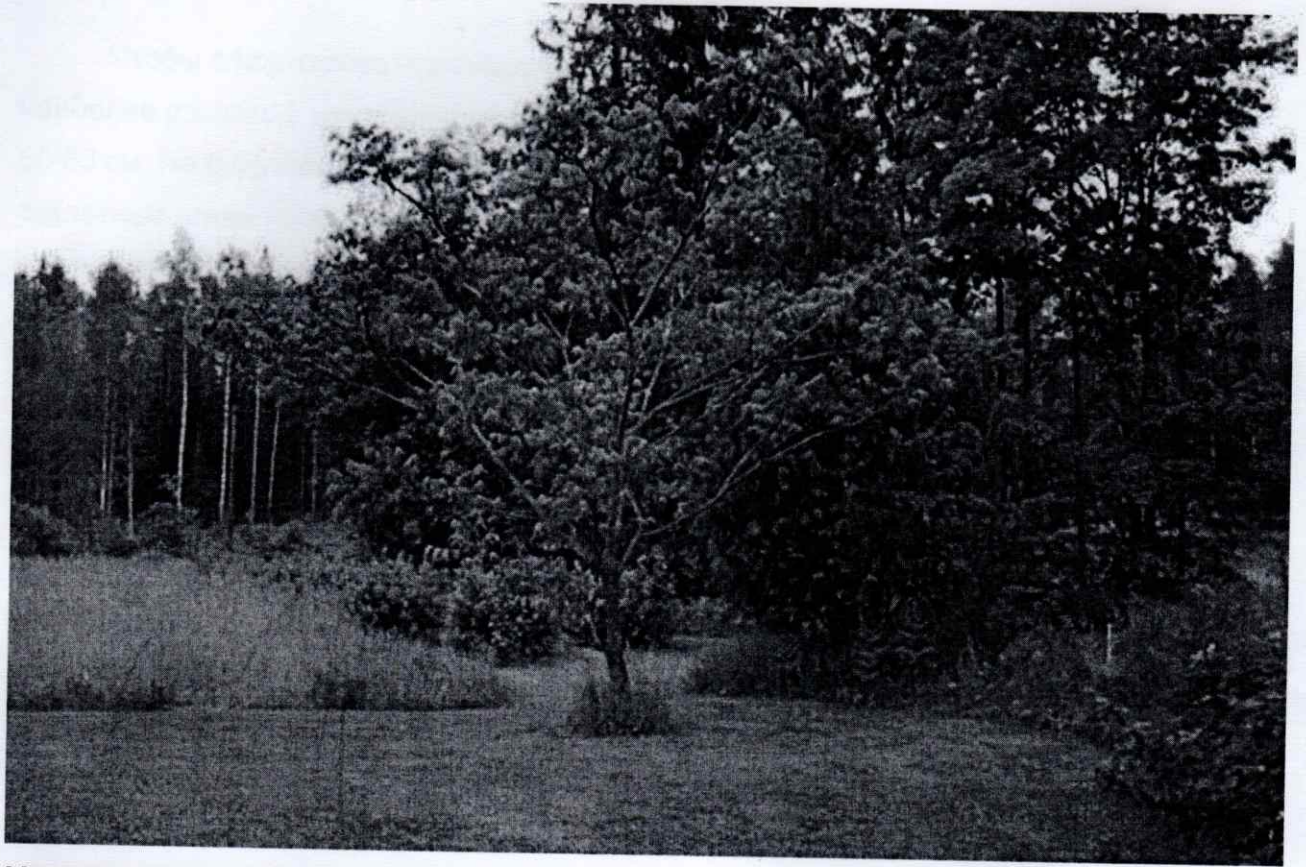
Для высадки семян орешника выбираем хорошо дренированный плодородный участок, тщательно поливаем, формируем грядку. Орех не выносит кислых почв, поэтому вносим 2-3 стакана древесной золы на 1 кв. м и перекапываем на глубину 10-15 см. Делаем лунки глубиной 6-8 см на расстоянии 8-10 см. Орехи, предназначенные для посадки, обмакиваем в керосин от вездесущих мышей и других грызунов и укладываем в лунки на ребро. Засыпаем землей и сверху мульчируем любыми материалами для сохранения влажности. Находясь в естественных условиях, плоды ореха проходят стратификацию и весной появляются мощные всходы.

Всходы сеянцев можно сразу пересадить на постоянку, предварительно прищипнув центральный стержневой корень. Можно оставить в первый год на месте и высадить на постоянку осенью в августе, не забыв укоротить центральный корень. Эта операция стимулирует рост культуры. Пересаживая проросший орех или саженец нужно сразу определить его постоянное место.

Уход за маньчжурским орехом

Пересаживая на постоянку сеянец или сформировавшийся саженец, старайтесь сохранить первоначальное расположение молодого растения относительно частей света, что позволит ему быстрее прижиться. Орех – влаголюбивое растение и поэтому в первый год почву необходимо поддерживать постоянно влажной. Полив проводим 2-3 раза в месяц, не заливая почву. На 2-3 год частоту поливов снижаем до 5-7 раз, а в последующие годы полив в летний сезон проводим 1 раз в месяц. После полива почву обязательно рыхлим, одновременно уничтожая сорняки, и мульчируем. На 4-й год дерево зацветает и может дать первый урожай.

Весь этот период уход за молодыми деревьями включает подкормки фосфорно-калийными удобрениями, которые вносят один раз за вегетацию лучше в период формирования плодов (июнь). Можно проводить подкормки только суперфосфатом, но обязательно добавлять по стакану древесной золы, которая содержит большой набор макро- и микроэлементов, необходимых для нормального развития культуры. Деревья нуждаются в ежегодном обкапывании на уровне окраин кроны. Взрослые деревья выносят непродолжительную засуху и временное подтопление корневой системы. Чтобы защитить молодые деревца от солнечных ожогов, не забывайте ствол и скелетные ветви регулярно побеливать известковым раствором с добавлением глины и прилипателя. При соблюдении агротехники деревья практически не поражаются болезнями и вредителями.



Молодое дерево Маньчжурского ореха.

Формирование кроны

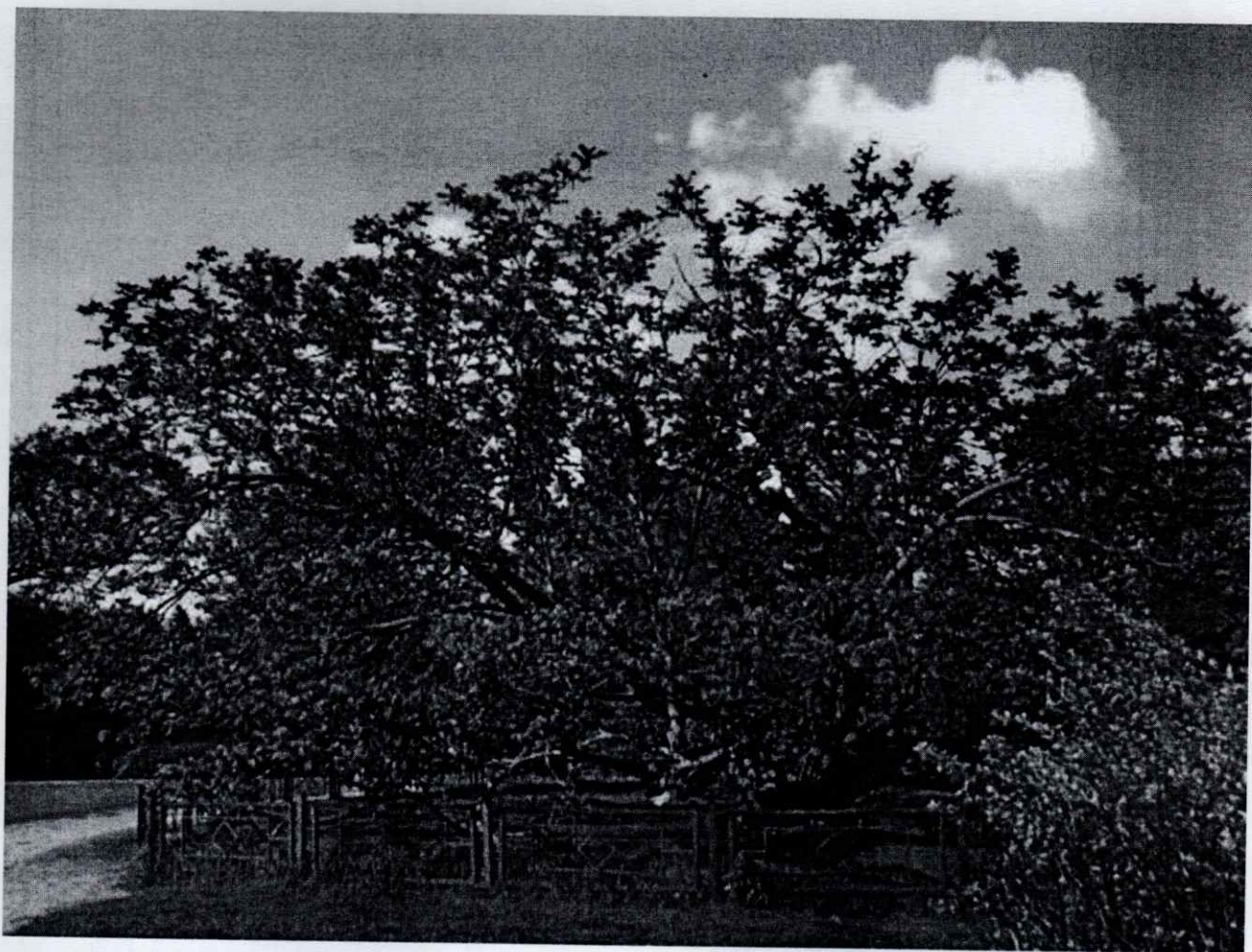
Своевременная и качественная обрезка кроны относится к самым важным работам с ореховым деревом. В принципе орех маньчжурский не нуждается в искусственном формировании кроны. Он формирует себя сам. В этом случае проводят только санитарную обрезку рано весной или во время зимнего покоя,

вырезая засохшие, кривые, растущие внутрь ветки. Но при выращивании на маленьком участке нужно вмешательство хозяина. Связано это в первую очередь с размерами свободной площади на участке, другими культурами, растущими рядом с ореховым деревом.

При необходимости формирование кроны начинается со второго года жизни ореха, и проводить его можно в любое время года. Маньчжурский орех можно формировать:

- как раскидистое дерево с коротким штамбом,
- как одноствольное дерево с шаровидной формой кроны,
- как куст с несколькими основными стволами.

Чтобы сформировать раскидистое дерево у молодого саженца оставляют один наиболее развитый центральный побег, который формируют как ствол, высотой до 50-80 см. На будущем штамбе убирают все почки. Затем размещают основные скелетные ветви по кругу ствола на одинаковом расстоянии друг от друга. Каждая скелетная ветвь должна иметь большой угол отхода от ствола. Получится раскидистое дерево, с прочными скелетными ветвями, центральным проводником и большой теневой площадью. Верхняя скелетная ветвь на центральном проводнике обрезается на боковую почку. Крона ограничивает свой рост вверх, а уход скелетной ветви в сторону дает возможность солнцу проникнуть внутрь кроны.



Дерево ореха маньчжурского.

Если площадь участка маленькая и не позволяет сформировать раскидистое дерево, из-за затенения близрастущих других видов растений, то можно придать дереву одноствольную пальмовидную крону. Для этого выделяют один ствол, который формируют высотой не менее 1,5-2,0 м, удаляя на нем все боковые почки. Выше идут скелетные ветви, которые свободно формируют ажурную крону, не затеняющую рядом растущие растения. Ее также можно обрезать в форме шара в несколько приемов. Дерево напоминает пальму с «кисточкой» ветвей наверху. Форму шара получают укорачиванием нижних ветвей на $\frac{2}{3}$ длины. К центру будущего шара, длину обрезки постепенно уменьшают до $\frac{1}{3}$, а затем по убывающей – к вершине кроны. Второй вариант более экономичен, так как не будет затенять другие растения.

Кустовидная форма более пригодна при посадке по периметру участка. Формируется куст с несколькими стволами, скелетные ветви которых начинаются в 40-50 см от земли. Это особенно удобно, если по каким-либо причинам крона погибнет. От корня пойдут молодые побеги, и растение можно будет переформировать, придав новому растению желаемую форму кроны.