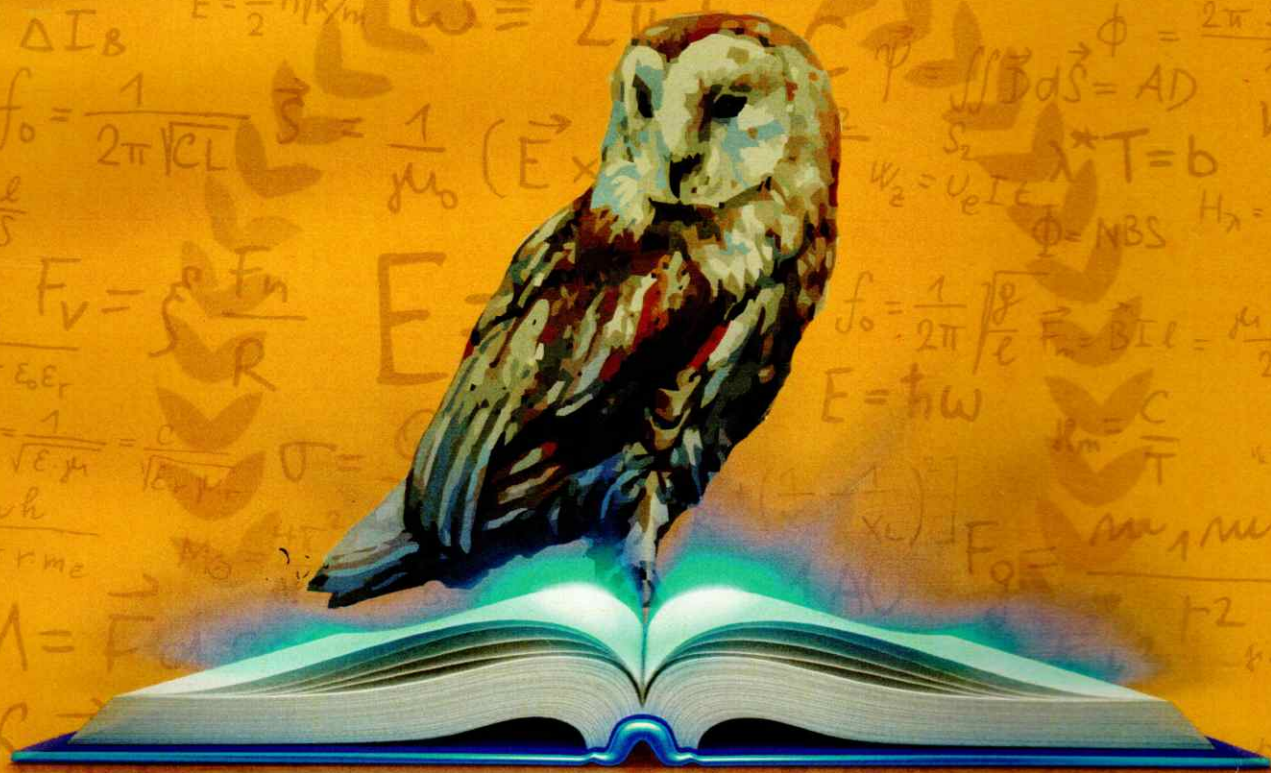


Вестник

Выпуск №5
(2022 год)

Просвещения

Сборник авторских педагогических публикаций



Журнал легендарного педагогического издания

Романова Елена Васильевна

Педагог — психолог

МАДОУ детский сад №460

г. Екатеринбург, Свердловская область

ПСИХОЛОГО — ПЕДАГОГИЧЕСКОЕ СОПРОВОЖДЕНИЕ СЕМЕЙ В ОБРАЗОВАТЕЛЬНОЙ ОРГАНИЗАЦИИ

Ключевые слова: сопровождение; дошкольное образование; консультационные центры; национальный проект.

Аннотация.

Для всех уровней образования, дошкольного, в том числе, актуальным вопросом является построение психолого-педагогического сопровождения воспитательного процесса в условиях семьи и образовательной организации. Авторы рассматривают определение «Психолого-педагогическое сопровождение», противоречия, принципы, методы и технологии его реализации. В основу статьи легла цель — раскрыть взаимодействие в единстве требований трех компонентов: детского сада, педагогов и семей воспитанников для обеспечения преемственности личностного развития ребенка в семье и образованной организации, и возможности построения индивидуального образовательного маршрута.

Для всех уровней образования, дошкольного, в том числе, актуальным вопросом является построение психолого-педагогического сопровождения воспитательного процесса в условиях семьи и образовательной организации. Работа в детском саду осуществляется на основе федерального государственного образовательного стандарта, одно из требований реализации которого заключается в сопровождении и поддержке родителей (законных представителей) в воспитании и развитии детей, охрана и укрепление здоровья, вовлечение семей непосредственно в образовательную деятельность. В связи с данными приоритетными направления-

ми, работа у педагогов дошкольной организации заключается не только в психолого-педагогическом сопровождении ребенка, но и семьи, что влечет за собой включение в данный процесс родителей.

Анализ современной научно-исследовательской литературы [1] по психолого-педагогическому сопровождению воспитательного процесса показал, что имеют место противоречия:

- необходимость психолого-педагогического сопровождения дошкольников и низкая потребностью родителей стать полноправным участником процесса вместе с образовательной организацией;

— уровень психолого-педагогического сопровождения детей и недостаточность разработанности программ по взаимодействию семьи и детского сада.

Осуществление психолого-педагогического сопровождения воспитательного процесса в условиях семьи и образовательной организации является многогранным процессом, требующим учета противоречий и соответствия принципов, методов и технологий его осуществления.

В данной статье авторы рассматривают основные принципы реализации психолого-педагогического сопровождения воспитательного процесса в условиях семьи и образовательной организации, а также методы и формы его реализации на основе опыта работы МАДОУ детский сад №460 города Екатеринбурга. В основу разработки вышеуказанного направления легла цель — выстроить взаимодействие в единстве требований трех компонентов: детского сада, педагогов и семьей воспитанников для обеспечения преемственности личностного развития ребенка в семье и образованной организации, и возможности построения индивидуального образовательного маршрута.

Психолого-педагогическое сопровождение — это процесс взаимодействия специалиста и психически здоровых людей, направленный на создание условий для личностного развития, формирование необхо-

димых компетенций и поддержки в сложных жизненных ситуациях. Психолого-педагогическое сопровождение определяется Е. К. Исковой, Д. В. Лазаренко [3] как вид помощи ребенку и семье в решении актуальных задач развития, позволяющий увидеть динамику развития ребенка в процессе воспитания и обучения. Психолого-педагогическое сопровождение семей и образовательных организаций является не просто суммой разнообразных методов педагогической, психологической работы, но и выступает как комплекс современных и разнообразных технологий, которые подбираются индивидуально для каждой семьи и образовательной организации, что свидетельствует об особом решении кейсов для развития и воспитания дошкольника.

По мнению М. И. Рожкова [6], сопровождение в психолого-педагогическом смысле рассматривается как метод, обеспечивающий создание условий для принятия субъектом оптимальных решений в различных ситуациях жизненного выбора.

Сопровождение — это всегда взаимосвязь, взаимодействие сопровождаемого и сопровождающего. Исследователи Е. А. Бауэр [1], А. В. Малышев [4] рассматривали психолого-педагогическое сопровождение как систему выстраивания реального взаимодействия в процессе воспитания и обучения между дошкольной организацией и семьей, с целью оказания психолого-педагогической помощи ребенку и его родителям (законных

представителей) по развитию собственных сил для определения возникающих на его пути трудностей и препятствий различного характера, для успешного освоения образовательных и социальных ситуаций в ходе обучения, развития и социализации как ребенка, так и родителя, а так же и образовательной организации в целом.

Для осуществления психолого-педагогического сопровождения, считаем необходимым опираться на принципы, выделенные С. С. Столяровой [8]:

- принцип индивидуального подхода к ребенку на любом этапе развития и на основе безоговорочного признания его уникальности и индивидуальности;
- принцип превентивности — обеспечение перехода от принципа «экстренной помощи» к предупреждению возникновения проблемных ситуаций;
- принцип научности отражает выбор именно практических специалистов в пользу современных научных методов диагностики, коррекции развития личности ребенка;
- принцип комплексности подразумевает работу специалистов, которые работают в разных направлениях, а также всех участников образовательного процесса, а именно воспитателей, специалистов детского сада, младших воспитателей и администрацию дошкольного учреждения,

в решении кейсов психолого-педагогического сопровождения;

- принцип «на стороне ребенка» обеспечивает защиту его прав при учете позиции других участников образовательного процесса;
- принцип коллегиальности и диалогового взаимодействия обуславливает совместную деятельность субъектов психолого-педагогического сопровождения в условиях семей и образовательной организации на основе взаимного уважения и коллегиального обсуждения;
- принцип системности предполагает, что психолого-педагогическое сопровождение носит непрерывный характер как системная деятельность, следовательно, должна быть опора на современные достижения в области социальных наук, взаимосвязь и взаимообусловленность отдельных компонентов.
- принцип рациональности, в основе которого — использование методов и форм психолого-педагогического взаимодействия, он обуславливает необходимость их выбора с учетом оптимальных сложностей, информативности и пользы дошкольникам и семьям, и образовательной организации.

Программа выделяет следующие направления работы: диагности-

ко-консультативное, информационно-просветительское и экспериментальная деятельность.

Психолого-педагогическое сопровождение базируется на основе сведений, собранных в первом направлении **диагностическо-консультативного**. На этом этапе, педагогами и специалистами нашего детского сада проводится индивидуальная подгрупповая и групповая работа с воспитанниками и их семьями, направленная на выстраивание индивидуального образовательного маршрута, с учетом особенностей развития ребенка и в соответствии с запросом родителей (законных представителей).

Информационно-просветительское и консультационное направление включает в себя психолого-педагогическое просвещение педагогов и родителей через индивидуальное и групповое консультирование.

В программу психолого-педагогического сопровождения воспитательного процесса в условиях семьи и образовательной организации, специалисты Консультационного центра «Согласие» включили направление **экспериментальной деятельности**. Данная работа проводилась с учетом индивидуальных, возрастных, психофизических

особенностей и познавательного интереса.

В данном направлении работу начали педагоги и родители образовательной организации с целью ознакомления и определения методов и приемов работы по сопровождению воспитательного процесса в условиях семьи и образовательной организации. На основании цели, педагоги и родители апробировали ряд своих вариантов по работе психолого-педагогического сопровождения, в частности таких, как вариативная модель дошкольного образования для детей, не посещающих детский сад — «Педагогический патронаж», позволяющая получать психолого-педагогическое сопровождение семье с детьми в возрасте 0+.

Таким образом, психолого-педагогическое сопровождение воспитательного процесса в условиях семьи и образовательной организации Консультационного центра «Согласие» обеспечивает согласованность и единство требований педагогов и родителей, а также обеспечивает преемственность личностного развития ребенка в семье и образованной организации и возможность построения его индивидуального образовательного маршрута.

Использованная литература:

1. Бауэр Е. А. *Научно-практические основы психолого-педагогического сопровождения социально-психологической адаптации подростков-мигрантов: диссертация ... д-ра психол. наук.* — Москва, 2012. — 503 с.
2. Боброва И.А., Чурсинова О. В. *Психологическое сопровождение педагогического взаимодействия в условиях реализации ФГОС* — URL: <http://www.rusnauka>.

- com/4_SND_2013/Psihologia/8_127491.doc.htm.— Текст: электронный.
3. Исакова Е.К., Лазаренко Д. В. К определению понятия педагогическое сопровождение. *Rusnauka.com* URL: http://www.rusnauka.com/9_NND_2012/Pedagogica/2_105510.doc.htm
 4. Малышев А. В. Научно-практические основы психолого-педагогического сопровождения процесса развития культуры личности подростка в современном информационном пространстве: диссертация ... д-ра психол. наук.— Нижний Новгород, 2013.— 485 с.
 5. Рожков М. И. Экзистенциальный подход к социально-педагогическому сопровождению детей // *Ярославский педагогический вестник*. 2013.— № 4. Том II.— С. 23–27.
 6. Свитская Л.В., Щербаков Ю. И. Психолого-педагогическое сопровождение ребёнка в дошкольной образовательной организации как метод взаимодействия с семьёй.— URL: <https://cyberleninka.ru/article/n/psihologo-pedagogicheskoe-soprovozhdenie-rebyonka-v-doshkolnoy-obrazovatelnoy-organizatsii-kak-metod-vzaimodeystviya-s-semiey>— Текст: электронный
 7. Столярова С. С. Психолого-педагогическое сопровождение образовательного процесса в условиях введения ФГОС/ Учебно-методическое пособие для общеобразовательных школ. 153 с. URL: <https://studfile.net/preview/3537915/>
 8. Федеральный закон от 29.12.2012 N273-ФЗ «Об образовании в Российской Федерации».— URL: http://www.consultant.ru/document/cons_doc_LAW_140174/affd388ac5d286d2ddbd5a1fc91c0d9b0bc06984/.— Текст: электронный